

VERTAILURAPORTTI

EVERYTHING **DiSC**
COMPARISON REPORT

ASSESSMENT TO ACTION.

Saaja: Anja Alen
Työtoveri: Luukas Almila
22.08.2013

Tämän raportin on tuottanut:

Your Company
123 Main Street
Smithville, MN 54321
612-123-9876
www.yourcompany.com



Your Company
LOGO HERE

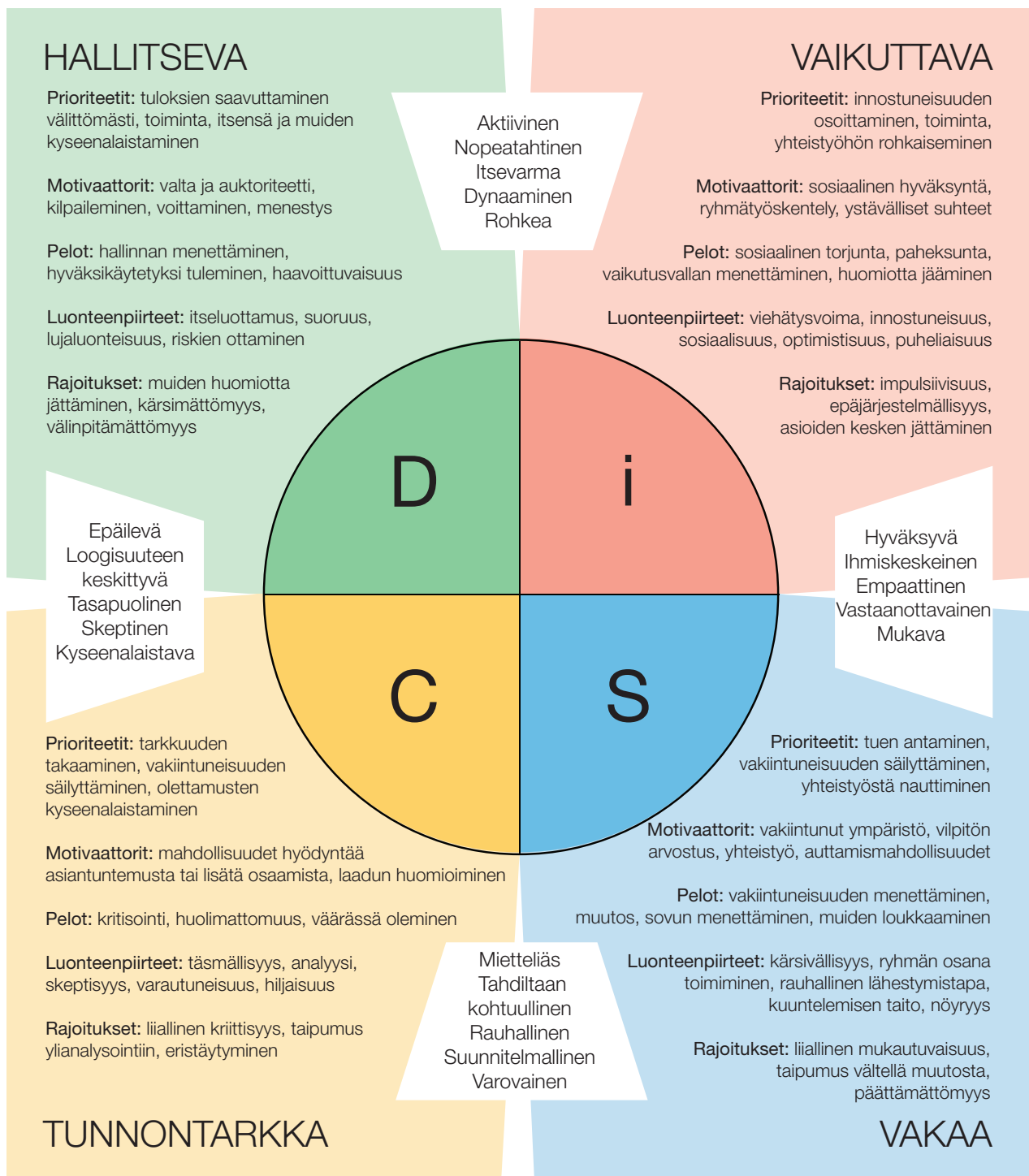
Laatinut Wiley



TERVETULOA TAKAISIN EVERYTHING DISC[®] - PROFIILIN PARIIN

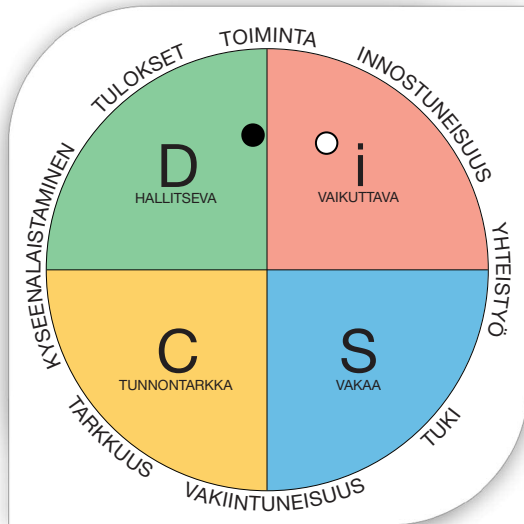
Everything DiSC -kuvaajan ymmärtäminen

Anja, tämä raportti on suunniteltu auttamaan sinua ymmärtämään paremmin työtoveriasi, Luukas Almila, sekä tehostamaan suhdettasi hänen kanssaan. Kaikki tiedot on koottu vastauksista, jotka sinä ja Luukas annoitte vastatessanne Everything DiSC[®] -profiileihinne. Käytät jälleen kerran Everything DiSC -kuvaajaa. Tässä lyhyt kertaus neljästä DiSC[®]-tyylistä.



MITEN SINÄ JA LUUKAS SIJOITUTTE EVERYTHING DiSC® -KUVAAJAAN

Alla olevan Everything DiSC® -kuvaajan ympärillä näkyvät kahdeksan sanaa ovat ihmisten työssään käyttämiä prioriteetteja, jotka vaikuttavat heidän suhteisiinsa muiden kanssa.



● = Anja:
Di-tyyli

Sinä korostat seuraavia:

- TOIMINTA
- TULOKSET
- INNOSTUNEISUUS

○ = Luukas:
iD-tyyli

Luukas korostaa seuraavia:

- TOIMINTA
- INNOSTUNEISUUS
- TULOKSET
- TARKKUUS
- KYSEENALAISTAMINEN

Toistenne prioriteettien ymmärtäminen

Tavallisesti ihmiset korostavat niitä kolmea prioriteettia, jotka sijaitsevat lähinnä heidän pistettään DiSC-ympyrässä. Joskus henkilöllä voi olla tyypillisten prioriteettien lisäksi ylimääräisiä prioriteetteja. Prioriteettisi ovat tyylillesi tyypillisiä. Luukas omaa hänelle tyypillisten prioriteettien lisäksi kaksi ylimääräistä prioriteettia.

Sinun Di-tyylillesi ominaisesti keskityt seuraaviin:	Hänen iD-tyylilleen ominaisesti hän keskittyy seuraaviin:
<ul style="list-style-type: none"> ● Toiminnan käynnistäminen rohkeiden tulosten saavuttamiseksi. ● Nopeiden tulosten saavuttaminen. ● Voimakkaiden tunteiden ja innostuneisuuden osoittaminen uusia ideoita kohtaan. 	<ul style="list-style-type: none"> ○ Toiminnan käynnistäminen rohkeiden tulosten saavuttamiseksi. ○ Nopeiden tulosten saavuttaminen. ○ Voimakkaiden tunteiden ja innostuneisuuden osoittaminen uusia ideoita kohtaan. <p>Lisäksi Luukas keskittyy myös seuraaviin:</p> <ul style="list-style-type: none"> ○ Työskenteleminen täsmällisesti ja tarkasti. ○ Perusteettomien ideoiden kyseenalaistaminen.

Kuten voit huomata yllä olevasta kuvaajasta, sijaintinne ovat hyvin lähellä toisiaan. Se ei välttämättä tarkoita sitä, ettei teillä ole lainkaan eroavaisuuksia, mutta teillä on joka tapauksessa luultavasti melko paljon yhteistä. Seuraavilla sivuilla pääset tutustumaan teidän välisiinne yhtäläisyyksiin ja eroavaisuuksiin sekä siihen, millaisina vahvuuksina tai haasteina ne voidaan nähdä.

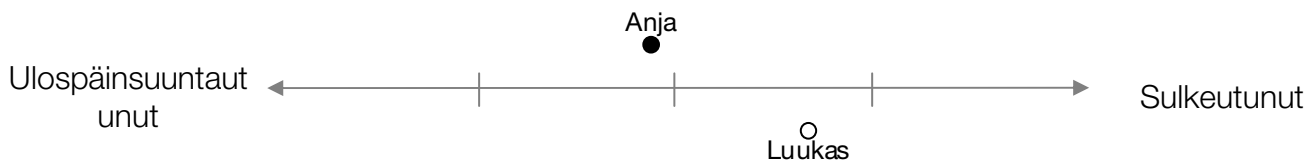
ULOSPÄINSUUNTAUTUNUT » SULKEUTUNUT

► Tarkastele

Kun on kyse työhön liittyvistä mieltymyksistä, ihmisten luonnollisella taipumuksella sulkeutuneisuuteen tai ulospäinsuuntautuneisuuteen on merkityksensä. Haluat työskennellä suuren osan ajasta sosiaalisessa ja yhteistyöhaluisessa ympäristössä, kun taas toiset pitävät enemmän hiljaisesta työskentelystä yksin. Taipumuksestasi ulospäinsuuntautuneisuuteen voi olla sekä hyötyä että haittaa riippuen tilanteesta ja ihmisistä, joiden kanssa työskentelet.



- Sulkeutuneet henkilöt saattavat haluta työskennellä itsenäisesti.
- Ulospäinsuuntautuneet henkilöt saattavat haluta tehdä yhteistyötä.
- Asteikon molemmat päät ovat arvokkaita.



Olet jokseenkin ulospäinsuuntautunut; Luukas on jokseenkin sulkeutunut. *Anja, kun vertailukohteena on Luukas, olet luultavasti avoimempi ja yhteistyöhaluisempi ja saatat tarvita vähemmän omaa tilaa työskentelyympäristössäsi.*

► Henkilökohtaista ✓ X ?

Anja – taipumukset

- Pitää tavallisesti sosiaalisista tilanteista, joissa hän voi tavata uusia ihmisiä
- Tulee tavallisesti hieman levottomaksi, jos hänen täytyy työskennellä yksin liian pitkään
- Saattaa vaikuttaa joskus jokseenkin puheliaalta

Luukas – taipumukset

- Suhtautuu tavallisesti välinpitämättömästi sosiaalisiin tilanteisiin, joissa täytyisi tavata paljon uusia ihmisiä
- Pitää tavallisesti enemmän itsenäisestä työskentelystä
- Saattaa vaikuttaa jokseenkin varautuneelta ja vaikeasti tulkittavalta

► Sovella

Mahdolliset haasteet, kun sinä ja Luukas työskentelette yhdessä

- Koska hän haluaa työskennellä itsenäisesti, saatat olla haluton lähestymään häntä.
- Sinun halusi työskennellä ryhmässä saattaa saada hänen olonsa epä mukavaksi.

Mahdolliset hyödyt, kun sinä ja Luukas työskentelette yhdessä

- Hän on halukas ottamaan vastaan tehtäviä, jotka edellyttävät pitkiäkin aikoja kestävästä itsenäistä työskentelyä.
- Sinun yhteistyöhalukkuutesi johtaa usein merkittäviin, useita näkökantoja heijastaviin ideoihin.

Vinkkejä yhteistyöhön, kun sinä ja Luukas työskentelette yhdessä

- Kysy, miten Luukas haluaa häntä lähestyttävän (puhelinsoitto, sähköposti jne.), kun sinun tarvitsee tavoittaa hänet.
- Vältä patistamista häntä yhteistyöhön silloin, kun hän työskentelisi mieluummin itsenäisesti.
- Ehdota yhteistyötä, kun olet aidosti sitä mieltä, että hänen näkökantansa voisi johtaa parempiin tuloksiin ryhmän kannalta.

SKEPTINEN » HYVÄKSYVÄ

► Tarkastele

Kun on kyse ideoiden ja tilanteiden arvioimisesta, jotkut ihmiset ovat hyväksyviä toisten ollessa skeptisempiä. Sinulla on tapana olla epäilevä uusia ideoita ja uutta tietoa kohtaan, kun taas muut ovat vastaanottavaisempia. Skeptisestä luonteestasi on tilanteesta riippuen sekä hyötyä että haittaa.



- Hyväksyvät henkilöt saattavat keskittyä hyötyihin.
- Skeptiset henkilöt saattavat keskittyä haittoihin.
- Asteikon molemmat päät ovat arvokkaita.



Olet hyvin skeptinen; Luukas on hyvin skeptinen. *Anja, sinä ja Luukas valitsette tavallisesti molemmat epäilevän lähestymistavan, kun teille esitetään uutta tietoa.*

► Henkilökohtaista ✓ X ?

Anja – taipumukset

- Epäilee ja testaa tavallisesti muiden ihmisten ideoita
- Ennakoi tavallisesti, mikä voi mennä pieleen, ja suunnittelee sen varalta
- Saattaa vaikuttaa joskus liian kriittiseltä

Luukas – taipumukset

- Epäilee ja testaa tavallisesti muiden ihmisten ideoita
- Ennakoi tavallisesti, mikä voi mennä pieleen, ja suunnittelee sen varalta
- Saattaa vaikuttaa joskus liian kriittiseltä

► Sovella

Mahdolliset haasteet, kun sinä ja Luukas työskentelette yhdessä

- Välinne saattavat kiristyä, kun kyseenalaistatte toistenne mielipiteitä.
- Saatatte joskus torjua toistenne ideat ennen aikaisesti.

Mahdolliset hyödyt, kun sinä ja Luukas työskentelette yhdessä

- Yhteinen skeptisyytenne voi auttaa tuomaan mahdollisia ongelmia esille.
- Sinä ja Luukas ette todennäköisesti hyväksy ideoita tai ratkaisuja, jotka ovat mielestänne virheellisiä.

Vinkkejä yhteistyöhön, kun sinä ja Luukas työskentelette yhdessä

- Perustele mahdolliset huolenaiheesi.
- Vältä uppoutumasta liialliseen analysointiin ollessasi eri mieltä.
- Yritä olla aloittamatta turhia väittelyjä hänen kanssaan työskennellessäsi ja ole hänen puolellaan useammin.

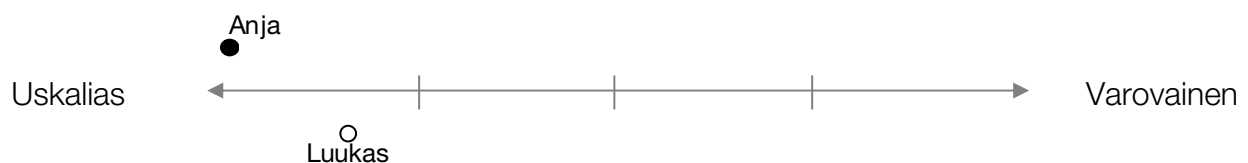
USKALIAS » VAROVAINEN

► Tarkastele

Kun on kyse riskien ottamisesta, jotkut ihmiset ovat luonnostaan uskaliaita toisten ollessa varovaisempia. Et luultavasti arastele riskien ottamista, kun taas muut ympärilläsi saattavat haluta toimia varovaisemmin. Joissakin tilanteissa uskalias lähestymistapasi on hyvin tehokas, mutta toisissa se voi johtaa impulsiiviseen käyttäytymiseen.



- Varovaiset henkilöt saattavat haluta edetä hitaaseen tahtiin.
- Uskaliaat henkilöt saattavat haluta edetä vauhdilla.
- Asteikon molemmat päät ovat arvokkaita.



Olet hyvin uskalias; Luukas on hyvin uskalias. *Anja, sekä sinä että Luukas saatatte olla valmiita ottamaan riskejä suurten tulosten saavuttamiseksi.*

► Henkilökohtaista ✓ X ?

Anja – taipumukset

- Pitää muutosta tavallisesti virkistävänä
- Esittää tavallisesti tuoreita ideoita ja uudenlaisia lähestymistapoja
- Saattaa vaikuttaa joskus vastuuttomalta

Luukas – taipumukset

- Pitää muutosta tavallisesti virkistävänä
- Esittää tavallisesti tuoreita ideoita ja uudenlaisia lähestymistapoja
- Saattaa vaikuttaa joskus vastuuttomalta

► Sovella

Mahdolliset haasteet, kun sinä ja Luukas työskentelette yhdessä

- Sinä ja Luukas pidätte riskialttiimmista ideoista, mikä voi johtaa epämiellyttäviin yllätyksiin.
- Saatatte ottaa joskus tarpeettomia riskejä ja sivuuttaa luotettavimmat ratkaisut.

Mahdolliset hyödyt, kun sinä ja Luukas työskentelette yhdessä

- Yhteinen halukkuutenne ottaa riskejä tuo joskus mukanaan suuria innovaatioita.
- Keksitte todennäköisesti rohkeita ideoita, jotka voivat johtaa merkittäviin parannuksiin.

Vinkkejä yhteistyöhön, kun sinä ja Luukas työskentelette yhdessä

- Muistuttakaa toisianne tarkistamaan ratkaisunne ajan kanssa virheiden varalta.
- Miettikää, onko suunnitelma todella parannus vai oletteko vain molemmat kiinnostuneet uusista ideoista.
- Mieti, olisiko perinteisempi ratkaisu sopivampi, vaikka se olisikin vähemmän uskalias.

MUKAUTUVA » VOIMAKASTAHTOINEN

► Tarkastele

Kun on kyse luonteenlaadusta, jotkut ihmiset ovat mukautuvia, kun taas toiset ovat voimakastahtoisempia. Sinulla on tapana olla sinnikäs, ehkä joskus jopa itsepäinen, muiden ollessa sopeutuvampia. Vaikka voimakastahtoisesta luonteestasi voi olla joskus etua, se voi myös olla rasite joillekin ihmissuhteille.



- Voimakastahtoiset henkilöt saattavat pitää tiukasti kiinni ideoistaan.
- Mukautuvat henkilöt saattavat taipua toisten tahtoon.
- Asteikon molemmat päät ovat arvokkaita.



Olet hyvin voimakastahtoinen; Luukas on hyvin voimakastahtoinen. *Anja, sinä ja Luukas pidätte molemmat sinnikkäästi kiinni mielipiteistänne.*

► Henkilökohtaista ✓ X ?

Anja – taipumukset

- Jättää tavallisesti huomioimatta muiden neuvot ja näkemykset
- Pitää tavallisesti tiukasti kiinni omista ideoistaan
- Saattaa vaikuttaa joskus itsepäiseltä

Luukas – taipumukset

- Jättää tavallisesti huomioimatta muiden neuvot ja näkemykset
- Pitää tavallisesti tiukasti kiinni omista ideoistaan
- Saattaa vaikuttaa joskus itsepäiseltä

► Sovella

Mahdolliset haasteet, kun sinä ja Luukas työskentelette yhdessä

- Saatatte joskus ajautua erimielisyyksiin asioista, joita voidaan pitää tyhjämpinä.
- Te molemmat saatatte jättää huomioimatta toistenne mielipiteet ja menettää samalla arvokkaita näkemyksiä.

Mahdolliset hyödyt, kun sinä ja Luukas työskentelette yhdessä

- Yhteinen sinnikkyyttenne saattaa auttaa teitä voittamaan esteet.
- Yhteinen periksiantamattomuutenne auttaa takaamaan, että kaikki keskustelunne asiat käydään perusteellisesti läpi.

Vinkkejä yhteistyöhön, kun sinä ja Luukas työskentelette yhdessä

- Etsi tilaisuuksia tehdä kompromissi.
- Etsi rakentava tapa arvioida eroavaisuuksianne, kuten hyvien ja huonojen puolien listaaminen.
- Selvennä mielipiteitäsi ajan kanssa sen sijaan, että pitäisit tiukasti kiinni siitä, mihin uskot.

HIENOTUNTEINEN » SUORAPUHEINEN

► Tarkastele

Kun on kyse tiedon jakamisesta, jotkut ihmiset ovat suorapuheisempia kuin toiset. Haluat luultavasti mennä suoraan asiaan, kun taas jotkut pitävät tärkeämpänä huomaavaisuuden ja kannustuksen osoittamista muiden kanssa viestiessään. Vaikka suorapuheisesta lähestymistavastasi on monia etuja, joskus hienotunteisuus saattaisi olla hyödyllisempää.



- Hienotunteiset henkilöt välttävät tavallisesti muiden loukkaamista.
- Suorapuheisilla henkilöillä on tapana sanoa, mitä he ajattelevat.
- Asteikon molemmat päät ovat arvokkaita.



Olet jokseenkin suorapuheinen; Luukas on jokseenkin suorapuheinen. *Anja, sinä ja Luukas olette molemmat tavallisesti suorapuheisia viestiessänne muiden kanssa.*

► Henkilökohtaista ✓ X ?

Anja – taipumukset

- Menee tavallisesti melko nopeasti asiaan ja sanoo, mitä ajattelee
- Puhuu joskus ennen kuin ajattelee
- Saattaa vaikuttaa joskus jokseenkin suorasukaiselta

Luukas – taipumukset

- Menee tavallisesti melko nopeasti asiaan ja sanoo, mitä ajattelee
- Puhuu joskus ennen kuin ajattelee
- Saattaa vaikuttaa joskus jokseenkin suorasukaiselta

► Sovella

Mahdolliset haasteet, kun sinä ja Luukas työskentelette yhdessä

- Sinä ja Luukas saatatte joskus aiheuttaa paheksuntaa aliarvioidessanne sen, miten muut sietävät suorasukaisuutta.
- Muut saattavat joskus arastella suoraa lähestymistapaanne.

Mahdolliset hyödyt, kun sinä ja Luukas työskentelette yhdessä

- Koska sinä ja Luukas ette halua olla monitulkintaisia tai epäselviä, saatatte auttaa tuomaan tärkeät asiat esille nopeammin.
- Luultavasti te molemmat tunnette voivanne puhua suoraan yhdessä työskennellessänne.

Vinkkejä yhteistyöhön, kun sinä ja Luukas työskentelette yhdessä

- Pidä viestintäsi ammattimaisena, vaikka olisitkin sitä mieltä, että hän selviytyy kovemmasta puolestasi.
- Sopikaa, että vältätte toistenne keskeyttämistä, vaikka keskustelut kiristyisivätkin.
- Tiedosta, että välisenne melko suorat keskustelut voivat saada ympärillänne olevat tuntemaan olonsa epämukavaksi.

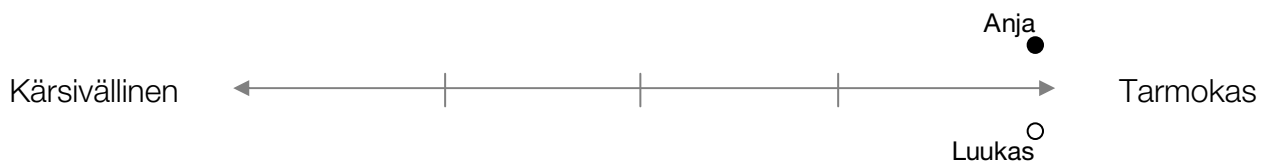
KÄRSIVÄLLINEN » TARMOKAS

► Tarkastele

Kun on kyse kiireellisyyden tunnusta, ihmisten välillä on luonnollisesti eroja siinä, kuinka kärsivällisiä tai tarmokkaita he ovat. Koska sinulla on tapana valita vauhdilla etenevä lähestymistapa, sinun voi olla vaikea samaistua niihin, jotka ovat rauhallisempia ja tyynempiä. Saatat huomata, että tarmokkaasta luonteestasi on sekä hyötyä että haittaa riippuen tilanteesta ja siitä, kenen kanssa olet tekemisissä.



- Kärsivälliset henkilöt saattavat haluta projekteille enemmän aikaa.
- Tarmokkaat henkilöt saattavat haluta asettaa tiukkoja aikatauluja.
- Asteikon molemmat päät ovat arvokkaita.



Olet hyvin tarmokas; Luukas on hyvin tarmokas. *Anja, sekä sinä että Luukas osoittatte todennäköisesti kiireellisyyden tuntua ja pyritte saamaan välittömiä tuloksia.*

► Henkilökohtaista ✓ X ?

Anja – taipumukset

- Patistaa tavallisesti muita etenemään nopeasti
- Ärsyyntyy tavallisesti ihmisistä, joilla ei näytä olevan kiireellisyyden tuntua
- Saattaa vaikuttaa joskus kärsimättömältä

Luukas – taipumukset

- Patistaa tavallisesti muita etenemään nopeasti
- Ärsyyntyy tavallisesti ihmisistä, joilla ei näytä olevan kiireellisyyden tuntua
- Saattaa vaikuttaa joskus kärsimättömältä

► Sovella

Mahdolliset haasteet, kun sinä ja Luukas työskentelette yhdessä

- Saatatte ärsyntyä, jos ette saa kysymyksiinne välittömiä vastauksia.
- Taipumuksenne patistaa toisianne voi aiheuttaa kireyttä.

Mahdolliset hyödyt, kun sinä ja Luukas työskentelette yhdessä


- Yhteinen keskittymisenne nopeisiin tuloksiin saattaa auttaa ratkaisemaan ongelmia ripeämmin.
- Te molemmat tartutte vaikeisiin asioihin tarmokkaasti ja tuotatte merkittäviä tuloksia.

Vinkkejä yhteistyöhön, kun sinä ja Luukas työskentelette yhdessä

- Opettele tunnistamaan, aiheuttaako yhteinen kärsimätön lähestymistapanne joskus ongelmia.
- Opettele tunnistamaan tilanteita, joissa kärsivällisyydestä voi olla hyötyä.
- Muistuttakaa toisianne, että voitte uuvuttaa muut jatkuvalla kiireellisyyden tunnallanne.

POHDINTA JA VUOROPUHELU

Arvioi seuraavat kuusi luonteenpiirreparia ENITEN (~1) TÄRKEÄSTÄ VÄHITEN (~6) TÄRKEÄÄN, kun ajatellaan, miten sinä ja Luukas voisitte parantaa suhdettanne. Pohtikaa sen jälkeen yhdessä kehittämismahdollisuuksia.

Arvio nti	Piirre	Pohdinta ja vuoropuhelu
	<p>Olet jokseenkin ulospäinsuuntautunut; Luukas on jokseenkin sulkeutunut.</p> 	
	<p>Olet hyvin skeptinen; Luukas on hyvin skeptinen.</p> 	
	<p>Olet hyvin uskalias; Luukas on hyvin uskalias.</p> 	
	<p>Olet hyvin voimakastahtoinen; Luukas on hyvin voimakastahtoinen.</p> 	
	<p>Olet jokseenkin suorapuheinen; Luukas on jokseenkin suorapuheinen.</p> 	
	<p>Olet hyvin tarmokas; Luukas on hyvin tarmokas.</p> 	